

Horizons

Hors Série
Mars 2024

Le Mag' de l'Agglomération de La Porte du Hainaut

Ensemble,
Regardons le chemin parcouru



La Porte du Hainaut
Communauté d'Agglomération

6 ANS DE MANDAT, C'EST À LA FOIS UN TEMPS COURT ET LONG



Trop court, parce que les projets sont difficiles à mettre en œuvre. Aujourd'hui, il faut respecter une méthodologie immuable : réaliser des diagnostics, réunir des experts, créer et réunir un comité de pilotage, identifier des enjeux, définir une stratégie, des objectifs, un plan d'actions, rechercher les financements, mobiliser les partenariats. Les exécutifs locaux doivent donc être efficaces et rythmer les étapes de leur projet à un rythme soutenu s'ils veulent tenir leurs engagements.

Mais 6 ans c'est aussi un temps long. La fonction d'élu(e) est exigeante. Elle nécessite un investissement de tous les instants, de la constance, de la détermination. Mobiliser ainsi son énergie au service de l'action publique, du territoire et des habitants demande du courage et de l'endurance.

Le nouvel exécutif communautaire est à votre service depuis le mois de juillet 2020. Trois ans se sont déjà écoulés, il nous semble donc indispensable de réaliser ce bilan à mi-parcours qui retrace ces 3 années d'ouvrage à avoir posé les premiers actes, que nous avons le plaisir de vous partager, dans ce numéro spécial du magazine HORIZONS.

Le bilan mi-mandat est un **instrument fondamental de pilotage des politiques publiques**, une **ressource au service d'une information juste et objective**. Mais aussi un **levier de mobilisation des élus, des agents des services publics, des partenaires institutionnels, des acteurs économiques**

et **associatifs** qui accompagnent La Porte du Hainaut dans ses missions d'intérêt général !

Ce point d'étape à mi-mandat, nous l'avons réalisé avec humilité, sans triomphalisme, mais pour autant, nous n'avons pas à rougir de notre action. Nous avons posé de nombreux jalons, mis en œuvre des projets structurants et porteurs d'espoir, sur cette première partie de parcours.

C'est sur ces bases solides et dans un esprit communautaire que je

vous engage à nous rassembler autour du **Projet de Territoire**, validé le 16 octobre dernier. Il constitue l'acte marquant et décisif de ce début de mandat.

LES PRINCIPALES FONCTIONS DU BILAN DE MI-MANDAT ?

LES VOICI !

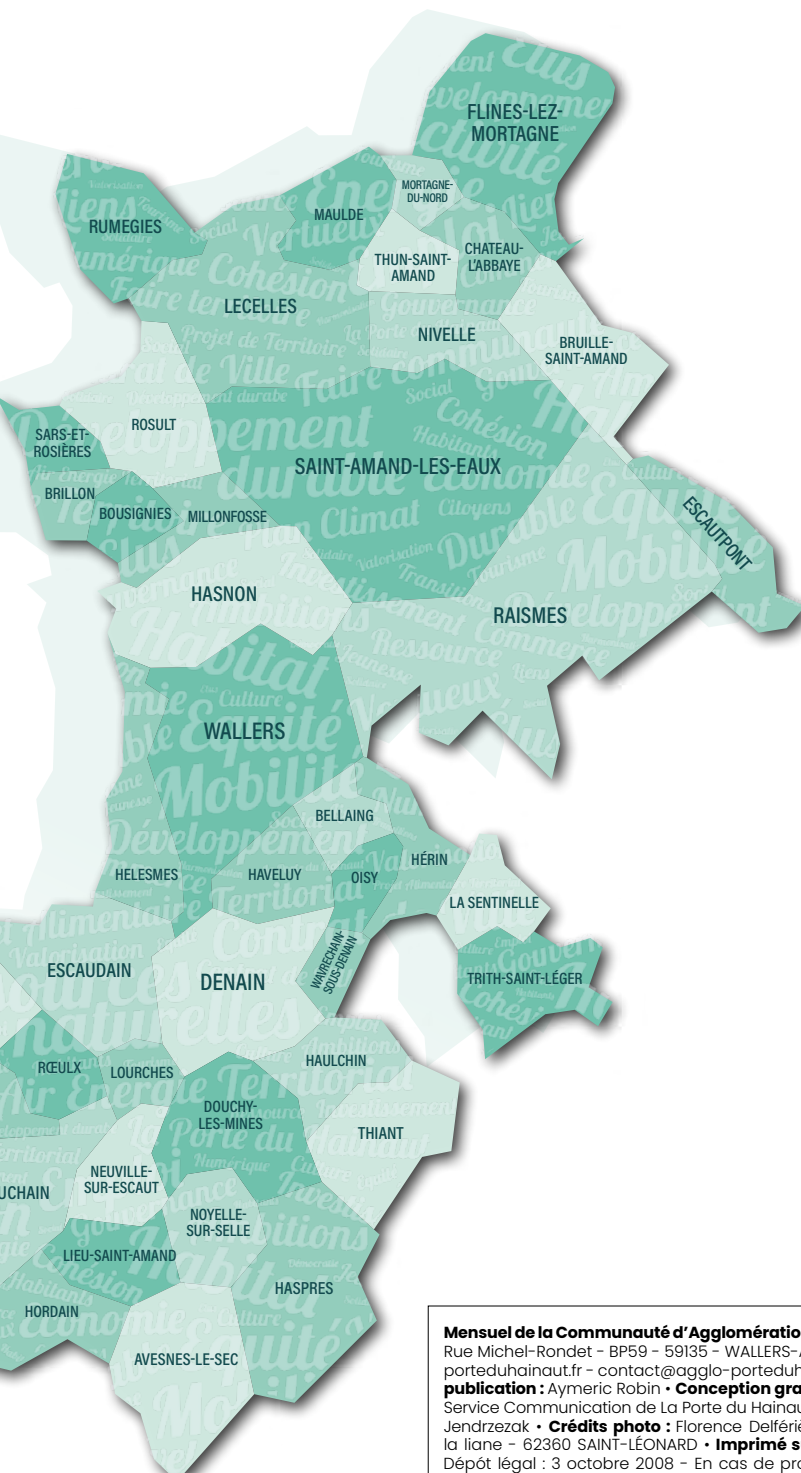
- Faire le point sur l'avancement des projets ;
- Redéfinir les priorités, le cas échéant ;
- Réaffecter des ressources, si nécessaire ;
- Expliquer les écarts entre ce qui était prévu et ce qui a été réalisé ;
- Analyser les résultats mais aussi les événements qui ont pu perturber les actions projetées ;
- Poursuivre, conforter, intensifier, ou réorienter l'action publique locale.

Aymeric Robin

Maire de Raismes
Président de la Communauté d'Agglomération
de La Porte du Hainaut



TOUTE NOTRE ÉNERGIE ET IMPLICATION POUR NOTRE TERRITOIRE!



Sommaire



**CE BILAN EST ORGANISÉ
EN DEUX ORIENTATIONS :**

#1

Nouvelle étape dans le développement de l'agglomération de La Porte du Hainaut.

#2

Grandes ambitions du projet politique : des ressources adaptées aux nouveaux enjeux.

Mensuel de la Communauté d'Agglomération de La Porte du Hainaut - Site minier Arenberg - La Porte du Hainaut - Rue Michel-Rondet - BP59 - 59135 - WALLERS-ARENBERG - Tél. : 03.27.09.00.93 - Fax : 03.27.21.09.03 - horizons@agglo-porteduhainaut.fr - contact@agglo-porteduhainaut.fr - Site internet : www.agglo-porteduhainaut.fr • **Directeur de la publication** : Aymeric Robin • **Conception graphique** : Alexandre Jendrzejak - Ar Com • **Réalisation et illustration** : Service Communication de La Porte du Hainaut, avec la participation des différents services • **Rédaction** : Alexandre Jendrzejak • **Crédits photo** : Florence Delférière (photographe) • **Impression** : SIB Imprimerie - 47 Boulevard de la liane - 62360 SAINT-LÉONARD • **Imprimé sur papier recyclé** Diffusion : 74000 exemplaires - ISSN : 1969-041X - Dépôt légal : 3 octobre 2008 - En cas de problème de distribution, contactez la société Adrexo au 03.27.29.21.00

UNE NOUVELLE ÉTAPE POUR LA PORTE DU HAINAUT

Attractivité
Territoire du bien-être et de la santé
Services publics de proximité
Économie circulaire, économie du gratuit, innovations low tech, tiers-lieux animés
L'argent n'est plus une fin en soi
CES MAIRES QUI CHANGENT TOUT
Coopération, entraide, accompagnement du changement
Des politiques qui collaborent et des services au plus près
Agriculture et alimentation

Emploi et équilibre économique
L'économie du bonheur passe la Porte du Hainaut les plus près au plan régional

Gouvernance

Attractivité
Une « Aggie-Ville » proposant une haute qualité de service dans un cadre préservé

Développement humain

1 Un territoire d'excellence au service du vivant : une porte sur l'avenir

Implications...

- Sociétés choisies
- Décisions volontaristes et anticipatoires immédiates pour des effets probants à long terme
- Recherche d'exemples inspirants, expérimentations et diffusion des solutions
- Positionnement clair des intervenants et rôles
- Effets attendus et mesurés dans les secteurs de logement, de transport, de transit, de santé, de culture, de loisirs, du cadre de vie, etc.
- Impact sur le bien-être, la participation des citoyens, l'adaptation aux règles d'aménagement et d'urbanisme prescrites, l'impact économique à l'échelle régionale, provinciale et de la commune
- Fond d'aise à la reconnaissance des entreprises et des métiers, offre de formation et de développement des ressources pour tous les acteurs
- Impact territorial au travers de la mise en œuvre de projets innovants et de la mise en œuvre de politiques publiques

Implication des habitants

Mise à disposition de ressources humaines, matérielles et mises en place de réseaux de soutien communautaire, associatif, familial, etc.

Mise à disposition de ressources humaines, matérielles et mises en place de réseaux de soutien communautaire, associatif, familial, etc.

EN JUILLET 2020 L'AGGLOMÉRATION INSTALLE SON NOUVEAU CONSEIL

Durant ses **vingt premières années d'existence**, La Porte du Hainaut a évolué et compte aujourd'hui 47 communes et près de 160 000 habitants. Les politiques menées ont permis de stabiliser et de consolider la communauté.

Parce que la vie est une succession de défis...

Pour faire face à l'exercice de nouvelles compétences et pouvoir relever les défis des transitions majeures,
une nouvelle ère s'est ouverte.



Aymeric Robin, lors de son discours d'installation en juillet 2020

Le Pacte de Gouvernance et le Pacte de Solidarité financière, votés en début de mandat, ont permis de définir de nouveaux modes de coopération entre les communes et la communauté.

EN 2020 POUR CAUSE DE PANDÉMIE, L'ÉLECTION S'EST DÉROULÉE SUR 4 MOIS

Il existe des évidences dans la vie. Et dans celle d'une agglomération, il y a cette évidence suivante : vous, citoyens, devez avoir une vision complète et transparente sur la tenue des engagements pris par l'ensemble des élus dans les 47 communes de l'agglomération.

Le mode de scrutin employé dans ce contexte unique a conduit les élus vers une campagne insolite.

Le 1^{er} tour de scrutin a eu lieu le 15 mars, le deuxième tour le 28 juin, et « le troisième tour » (élection de l'exécutif) le 10 juillet.

En ce sens, une majorité autour d'un projet ne peut se dégager que le jour de l'installation du Conseil, dont la composition dépend des résultats de l'élection dans chacune des 47 communes du groupement.

Une situation inédite
pour un début de mandat

La crise sanitaire mondiale du COVID 19 s'est accompagnée d'annulations de programmations, de restrictions d'accueil du public, d'une profonde modification des conditions de travail des agents publics.

La dureté du contexte économique et géopolitique, les chocs énergétiques, les difficultés d'approvisionnement en matériaux, composants électroniques et denrées alimentaires, l'inflation ont un impact direct sur le fonctionnement des collectivités : hausse des coûts, allongement des délais des marchés publics et des travaux.

Enfin, les réformes fiscales menacent l'autonomie fiscale des collectivités, réduisent les marges de manœuvre et font peser une incertitude sur l'équilibre budgétaire à moyen terme.

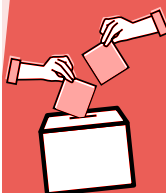
UN MARATHON EN 6 MOIS

Pour la bonne mise en œuvre des politiques communautaires,
les élus ont initié un important travail
de définition stratégique.



→ LA DÉFINITION CONCERTÉE DU PROJET POLITIQUE :

- L'adoption d'un projet d'organisation administrative ;
- L'élaboration de 15 feuilles de route (une feuille par politique sectorielle) validées en Bureau Communautaire en date du 13 février 2021.



→ LES ÉLUS ONT ÉLABORÉ ET VOTÉ :

- Le Pacte de Gouvernance (pour un fonctionnement transparent, accessible et démocratique) ;
- Le Pacte de Solidarité financière résolutement équitable (pour une équité de traitement entre les communes membres du groupement).



→ PLUSIEURS ÉTUDES ONT ÉTÉ DÉCIDÉES ET PILOTÉES :

- Stratégie numérique ;
- Stratégie touristique ;
- Stratégie commerce ;
- Stratégie jeunesse ;
- Étude préalable à l'élaboration du PCAET (Plan Climat Air Énergie Territorial) ;
- Étude préalable à l'élaboration du Projet Territorial de Cohésion Sociale ;
- Étude de développement du réseau de lecture publique ;
- État des lieux socio-sanitaire du territoire ;
- Évaluation du Contrat de Ville.



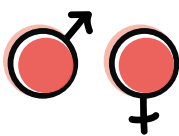


UNE GOUVERNANCE PLACÉE SOUS LE SIGNE DE L'ÉTHIQUE PUBLIQUE

La gouvernance et la gestion de La Porte du Hainaut sont exercées par
des élus engagés et responsables,
soucieux de satisfaire les exigences de leurs administrés

La Porte du Hainaut, un établissement public **qui ne déroge pas à ses valeurs :**

ÉQUITÉ & ÉGALITÉ FEMMES - HOMMES



Pour répondre aux exigences des nouveaux enjeux, nous avons insufflé à nos offres d'emploi de la **richesse dans les missions et les responsabilités** proposées. Nous avons également entrepris un travail de cotation des postes de travail pour garantir **une égalité salariale hommes - femmes** et rétabli une **équité des rémunérations** au sein de chaque groupe des métiers et de responsabilités.



MAÎTRISE DES RISQUES JURIDIQUES ET FINANCIERS PAR UNE GESTION SÛRE ET VOLONTAIRE

Une cartographie des aléas juridiques a été élaborée afin de :

- Mesurer, qualifier et hiérarchiser les imprévus auxquels La Porte du Hainaut était exposée ;
- Mettre en œuvre des actions de prévention et de remédiation nécessaires.

Nous avons donc initié une instruction budgétaire et comptable, ainsi que l'établissement du Compte Financier Unique. Dispositif permettant **une meilleure accessibilité et lisibilité des comptes publics.**

RESPONSABILITÉ DES ÉLUS DANS LA MISE EN ŒUVRE DE POLITIQUES PUBLIQUES TRANSFORMATRICES



Les ordres du jour des Conseils Communautaires ont permis d'accorder davantage de temps à l'éclairage des élus par des interventions d'experts, de partenaires, par des présentations et des restitutions d'études menées sur le territoire et couvrant l'ensemble des champs de l'action publique communautaire.

ATTACHEMENT INCONDITIONNEL À LA DÉMOCRATIE DIRECTE ET AUX PRINCIPES RÉPUBLICAINS



L'animation du **Pacte de Gouvernance**, adopté en début de mandat, a pour ambition l'amélioration continue de :

- L'exercice de la démocratie ;
- La transparence du fonctionnement institutionnel ;
- L'accessibilité des décisions.

A photograph of a warehouse aisle. The aisle is lined with tall metal shelving units filled with numerous bags of goods, each wrapped in clear plastic. A worker wearing a red jacket and a high-visibility yellow vest is operating a black forklift in the center of the aisle. The lighting is bright, and the overall scene conveys a sense of a busy, organized industrial environment.

GRANDES AMBITIONS DU PROJET POLITIQUE

7 GRANDES AMBITIONS POUR REDESSINER L'AVENIR DES HABITANTS DU TERRITOIRE :



#1

Un développement économique
du territoire diversifié et solidaire



#2

La Culture et le Sport au cœur
de la cohésion sociale

#3

Une gestion durable et responsable
des ressources naturelles



#4

Valorisation et harmonisation
du territoire rural et urbain

#5

Attractivité territoriale résidentielle
et touristique



#6

Transitions, innovation, développement
durable et soutenable

#7

Des ressources adaptées
aux nouveaux enjeux



UN DÉVELOPPEMENT ÉCONOMIQUE DU TERRITOIRE DIVERSIFIÉ ET SOLIDAIRE

En vingt ans, La Porte du Hainaut a su séduire et fidéliser de nombreuses entreprises. Cela se traduit par le maintien d'une offre constante de terrains viabilisés et d'espaces aménagés afin de faciliter leur implantation. Mais aussi par l'accompagnement et le soutien des TPE et des entrepreneurs individuels.

Parallèlement, au titre de nos partenariats et de nos politiques d'aides directes ou déléguées au logement, aux PME-PMI (dont aides liées à la pandémie), **18.4 M€ ont été mobilisés en 2022.**



TPE « La Filânerie joyeuse » à Lecelles

Notre action s'étend donc aujourd'hui à plusieurs autres champs du développement économique :

- Promotion de l'économie sociale et solidaire : tremplin vers l'emploi pour les personnes en situation de vulnérabilité et véritable moyen d'expérimentations pour des projets solidaires ;
- Élargissement du champ d'intervention auprès des activités commerciales, les services et le secteur du tourisme ;
- Soutien du tissu économique en développant de nouvelles formes de zones d'activités économiques. En phase avec nos ambitions de décarbonation du territoire et de sobriété dans la consommation des énergies et des ressources naturelles.

LA CULTURE ET LE SPORT AU CŒUR DE LA COHÉSION SOCIALE

Qu'il s'agisse du bon déploiement de la lecture publique, de la diffusion et de la médiation culturelle, de l'éducation artistique ou encore d'initiation aux pratiques sportives... La Porte du Hainaut développe une politique de culture et de sport pour tous.

Cela se traduit par une programmation proportionnellement plus dense dans les communes ne bénéficiant pas d'équipements culturels et sportifs à destination des enfants, sans oublier leur famille !

→ La culture pour tous, toute l'année !

Les médiathèques de La Porte du Hainaut connaissent un bel essor avec **3 619 adhésions**, soit une progression de 121 % !

Avec le Contrat local d'Éducation Artistique, nous accueillons chaque année 4 artistes en résidence pendant 4 mois. C'est l'occasion pour **31 établissements scolaires, 32 structures communales et associatives, 686 usagers et 2 130 élèves** de se mobiliser autour de projets artistiques.

Le spectacle vivant n'est pas en reste après une année de programmation adaptée aux restrictions de la crise sanitaire, **28 communes du territoire** ont accueilli **30 spectacles** joués auprès de **3 869 spectateurs** pour **44 représentations tout public**, ainsi que **3 639 enfants et accompagnants** pour **45 représentations scolaires** sur l'année. **9 actions culturelles** tout public mobilisant **313 personnes** et **3 actions dans le cadre scolaire s'adressant à 289 élèves** ont été menées autour des spectacles.... Et c'est comme cela chaque année !

UNE GESTION DURABLE ET RESPONSABLE DES RESSOURCES NATURELLES



Bien plus que des actions d'éducation et de sensibilisation à l'environnement, des aides directes pour l'acquisition de bacs à compost et de récupérateur d'eaux pluviales, des actions ponctuelles comme « **plantons le décor** »... Nous œuvrons pour une politique éco-responsable globale qui cible tous les champs de l'action publique dans le but :

→ D'accompagner les effets du changement climatique sur le territoire ;

→ D'adapter le territoire aux enjeux écologiques de sobriété dans la consommation des ressources naturelles, de préservation des milieux naturels et de leur écosystème, de décarbonation des activités (mobilité, économie, agriculture, production alimentaire et consommation) ;

→ D'accompagner une transition durable, acceptable et soutenable.

Au sein des trois « **Musées de France** » du territoire, **881 œuvres** ont été **acquises depuis 2021** et sont venues enrichir les collections. **56 œuvres** ont été **restaurées**. 3 expositions temporaires ont été présentées à quelque 3 600 visiteurs.

Depuis deux ans, nous innovons avec l'organisation d'un grand concert populaire estival avec des affiches prestigieuses :

- En 2022, Camélia Jordana et Youssou Ndour nous ont fait l'honneur d'un concert inoubliable pour célébrer le retour du Tour de France sur notre territoire et les 10 ans de l'inscription du Bassin minier au patrimoine mondial de l'Unesco.

- En 2023, Amel Bent et Les Fatals picards ont fait vibrer le Site minier Arenberg – La Porte du Hainaut. Soit plus de **10 000 personnes réunies** pour partager un moment unique ! Rendez-vous cette année pour une programmation intergénérationnelle riche en couleurs !

→ **Le sport pour tous, en individuel ou collectif !**

Notre Centre d'Initiation Sportive propose aux enfants du territoire de découvrir **30 disciplines**. Succès garanti, dès la sortie de la crise sanitaire : les **122 créneaux hebdomadaires** ont su séduire **1 500 participants**. Outre le soutien aux clubs de haut niveau, La Porte du Hainaut a accueilli une étape du Tour de France. 10 000 habitants étaient présents sur la ligne d'arrivée, dans un bel esprit de ferveur sportive.

→ **La cohésion sociale, pour davantage de solidarité !**

La programmation annuelle du contrat de ville finance 96 actions au sein des **10 quartiers prioritaires**, dans les domaines de l'insertion socio-professionnelle, de la réussite éducative de la santé, du cadre de vie, de la prévention, de la participation des habitants. Portées principalement par des associations du territoire ces



Opération « **Plantons des vergers** », ici avec les écoliers de Mortagne-du-Nord

L'accélération du changement climatique est sensible sur le territoire. Les familles les plus fragiles sont particulièrement vulnérables aux températures extrêmes, à la raréfaction [et donc à la cherté] des denrées élémentaires de première nécessité, ainsi qu'à la limitation de l'accès aux énergies. **Pour ces raisons, La Porte du Hainaut renforce ses interventions publiques** [de façon adaptées] **pour la promotion de l'éco-responsabilité citoyenne, sans pour autant culpabiliser.**

actions mobilisent chaque année **1.4 million d'€ de crédits communautaires et autant de crédits de l'État**. La Région quant à elle, investit **240 000 €**. Enfin, en 2024 La Porte du Hainaut a signé son **Contrat Local de Santé**.

La suite... ?

Notre ambition pour l'ensemble de ces politiques de services à la population est d'être plus innovant en matière de démocratie participative, plus confiant dans les ressources, les énergies, les dynamiques présentes au sein même des quartiers.



CIS, ici à Hordain lors d'un atelier danse Hip Hop

VALORISATION ET HARMONISATION DU TERRITOIRE RURAL ET URBAIN



Notre force réside dans les dynamiques collectives qui se jouent dans les 47 communes du territoire.

Principalement rural, le territoire compte quatre villes de plus de 10 000 habitants. En son centre et d'est en ouest, le bassin minier, plus densément peuplé, doit faire face à un ralentissement du développement urbain et social hérité du passé industriel.

Face à ce constat, nous aspirons à intervenir sur tout le territoire mais de façon différenciée, pour répondre au mieux aux problématiques particulières rencontrées par les communes et leurs habitants. Il s'agit donc, comme en matière de Politique de la Ville, **d'accompagner au mieux les communes rurales de moins de 5 000 habitants**, en leur apportant des aides financières spécifiques et un soutien dédié en ingénierie, faciliter l'accès aux services publics de proximité et développer le nécessaire charme urbain.



Cité minière,
quartier de la Savonnerie à Escaudain

À LA (RE)CONQUÊTE DE NOTRE IDENTITÉ TERRITORIALE ! POUR UNE ATTRACTIVITÉ TERRITORIALE RÉSIDENIELLE ET TOURISTIQUE

Il s'agit à la fois de rehausser le niveau des fonctions urbaines (se loger, consommer, se divertir, se déplacer) **pour de meilleures conditions de vie des habitants, mais aussi de permettre au territoire de rayonner au-delà de son propre périmètre.**



Objectifs : un territoire où il fait bon vivre, qui construit son avenir [sans oublier son héritage industriel], qui valorise ses atouts pour une image attractive et un développement touristique raisonné !

UN PROJET DE TERRITOIRE AMBITIEUX ET DURABLE : TRANSITIONS, INNOVATION, DÉVELOPPEMENT DURABLE ET SOUTENABLE

Dès le début du mandat, a été présenté au Conseil Communautaire une photographie objective de la situation économique, sociale, démographique et structurelle des différentes composantes de La Porte du Hainaut. Cet exercice a permis à chacun de prendre la mesure de la réalité locale et du travail à accomplir.



Dans la foulée, la démarche d'élaboration du Projet de Territoire a été entreprise. Il s'agissait de porter son regard loin pour penser les politiques communautaires à un horizon de vingt ans.



« Faire communauté et faire territoire »
**Pour consolider l'esprit communautaire
en assurant un regain
d'intégration territoriale...**

Les enjeux de la démarche étaient multiples :

Adapter les politiques publiques aux grands changements de notre siècle :

→ Pour savoir faire face ensemble aux futures situations de crises (pandémies, émeutes urbaines, pénuries des ressources naturelles...).

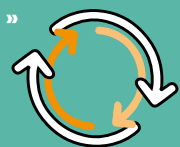
→ Pour anticiper les évolutions majeures de la société (Égalité Femmes Hommes, transition numérique...).

→ Pour que le territoire existe et compte dans le paysage institutionnel, qu'il soit identifié et reconnu par ses partenaires, qu'il soit l'artisan de modes de coopération sincères, réciproques et respectueux.

Parallèlement à la construction du Projet de Territoire, La Porte du Hainaut, grâce à son partenariat avec l'Institut Universitaire Fédératif du Bassin Minier, a confié une mission de recherche à un ethnologue doctorant pour mieux comprendre la vie, les usages, les besoins, aspirations et ambitions des jeunes du territoire.

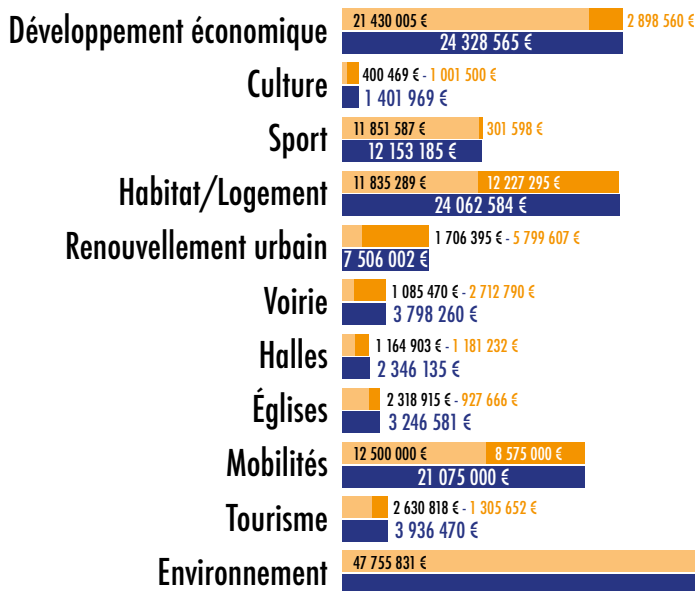
... En développant et facilitant
**le développement d'innovations
techniques, technologiques et sociales.**

Enfin, la convergence des politiques publiques est une nécessité pour parvenir à mener des actions transversales capables d'améliorer durablement la vie de nos concitoyens. À titre d'exemple, les politiques d'aménagement, de logement, de mobilité, de cohésion sociale, d'écologie urbaine, doivent tenir compte des déterminants de santé publique pour parvenir à contrarier les actuels indicateurs de mortalité « évitable » (1 homme sur 3 et 1 femme sur 7 décède avant l'âge de 65 ans sur notre territoire).



DES RESSOURCES ADAPTÉES AUX NOUVEAUX ENJEUX

A En trois ans, 177 millions d'euros d'investissement mobilisés dans les 11 champs de l'action publique territoriale attachés à ses compétences (contribution aux syndicats comprises).



DÉPENSES D'ÉQUIPEMENT ET CONTRIBUTIONS DE LA PORTE DU HAINAUT PAR POLITIQUE PUBLIQUE ENTRE 2021 ET 2023



Halle de Marquette-en-Ostrevant

B 128.6 millions d'euros au titre des dotations communautaires pour les communes de l'agglomération (une progression moyenne de +10.45% par rapport à 2020).

Dès 2021, l'adoption des feuilles de route, dont le coût des nouveaux projets a été estimé à 24.6M€, ne nous a pas empêché d'honorer les engagements du précédent mandat estimés, quant à eux, à 24.4 M€, ni de lancer de nouvelles opérations qui mobilisent 188K€.

Le Pacte de Solidarité Communautaire de La Porte du Hainaut a pour objectif de formaliser l'accompagnement de ses 47 communes pour une meilleure lisibilité et une cohérence de la stratégie de développement consolidé du territoire.



2 dispositifs spécifiques d'accompagnement des projets et de consolidation du soutien à l'économie locale existent :

- Le fond de concours : une enveloppe qui vise à soutenir les communes dans le financement d'équipements publics au service du territoire et de ses habitants.
- La dotation de solidarité : un dispositif d'aide au financement d'investissements pour les communes rurales de moins de 5 000 habitants.

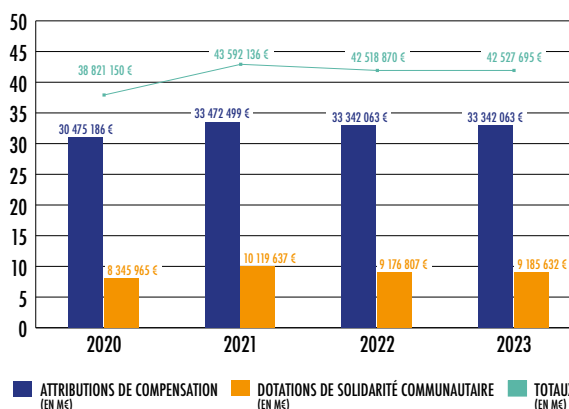
En 2022, en tenant compte des fonds de concours, participations et dotations, le soutien direct aux communes en matière de solidarité communautaire a représenté 46.1M€, soit 28% des dépenses réelles totales (fonctionnement + investissement).

Le soutien à la ruralité s'est structuré en trois étapes successives :

- La revalorisation de la dotation de solidarité ;
- L'octroi d'une dotation exceptionnelle de 30 000€ par commune en 2021 ;
- La création d'une dotation « ruralité » pour les communes de moins de 5000 habitants (Pour une inscription budgétaire d'1,5M€ par an).

Dès 2021, l'adoption des feuilles de route, dont le coût des nouveaux projets a été estimé à 24.6M€, ne nous a pas empêchés d'honorer les engagements du précédent mandat estimés, quant à eux, à 24.4 M€, ni de lancer de nouvelles opérations qui mobilisent 188K€.

ATTRIBUTIONS DE COMPENSATION ET DOTATIONS DE SOLIDARITÉ COMMUNAUTAIRES



Le pacte de solidarité communautaire voté en 2021 a stabilisé et pérennisé l'enveloppe de la dotation de solidarité communautaire à 9 185 630 € par an à compter de 2021, ceci afin de donner une meilleure visibilité aux communes sur leurs ressources annuelles. En 2022, il a été ajouté une dotation de ruralité de 30 K€ pour chaque commune de moins de 3 000 habitants, soit une dotation complémentaire de 930 K€. Cette dotation de ruralité a été pérennisée à compter de 2022, sous forme d'une partie de dotation de solidarité ou de fonds de concours et élargie aux communes de moins de 5 000 habitants. Le pacte a également pris acte, à compter de 2020, des transferts de charges relatifs au transfert réglementaire de la compétence eaux pluviales urbaines à la CAPH. Suite aux travaux de la CLECT d'avril 2021, les attributions de compensation sont passées de 29,9 M€ en 2020 à 33,4 M€. Le départ de la commune d'Emerchicourt explique la faible baisse enregistrée depuis 2022.

C 39 M€ de contributions versées aux organismes extérieurs en 2023, à destination de la plupart des syndicats intercommunaux, pour exercer les compétences que nous leur avons déléguées.

Être un élu en responsabilité,
c'est avoir le courage
de dire les choses et de décider.



Pour conserver et renouveler notre relation de manière authentique et durable, il est nécessaire et indispensable de jouer franc-jeu et de faire preuve de limpidité. Pour **VOUS**, pour **NOUS**, abordons le sujet des contributions versées aux organismes extérieurs, dont la Taxe d'Enlèvement des Ordures Ménagères (TOEM) qui a beaucoup fait parler d'elle !

L'ensemble de ces contributions ont connu une progression moyenne de 10% entre 2020 et 2023 et cette tendance se poursuivra, compte tenu de la situation économique. **Si elles servent le Service Public local et sont bien dédiées à la mise en œuvre des politiques communautaires, nous n'en maîtrisons directement ni la gestion ni l'évolution.**

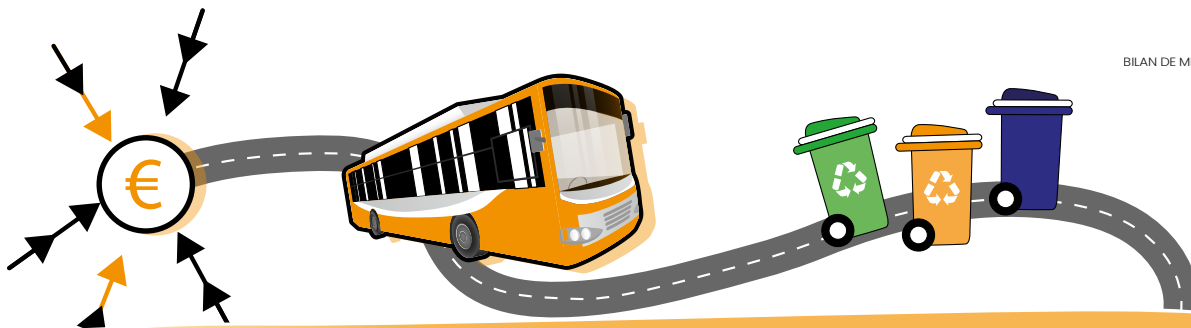
Pour exemple, le traitement et la collecte des déchets coûtaient 16.8 M€ en 2020, 18 M€ en 2021, et 20.2 M€ en 2022 et 2023 : dans ce contexte, le produit fiscal de la TEOM a permis, en finançant une partie des coûts de collecte et de traitement des déchets (92.88%).

En 2023, ce produit fiscal stable ne finançait plus que 85.63% du service (contre 86.78% en 2022). Le budget général de La Porte du Hainaut vient compenser la différence.

En effet, alors même que les coûts progressent, le Conseil Communautaire a baissé le taux de cette taxe en 2023, pour neutraliser les effets de l'augmentation des bases décidées par les services de l'État (+7.1%), préservant ainsi le contribuable de la progression « automatique » de cet impôt.

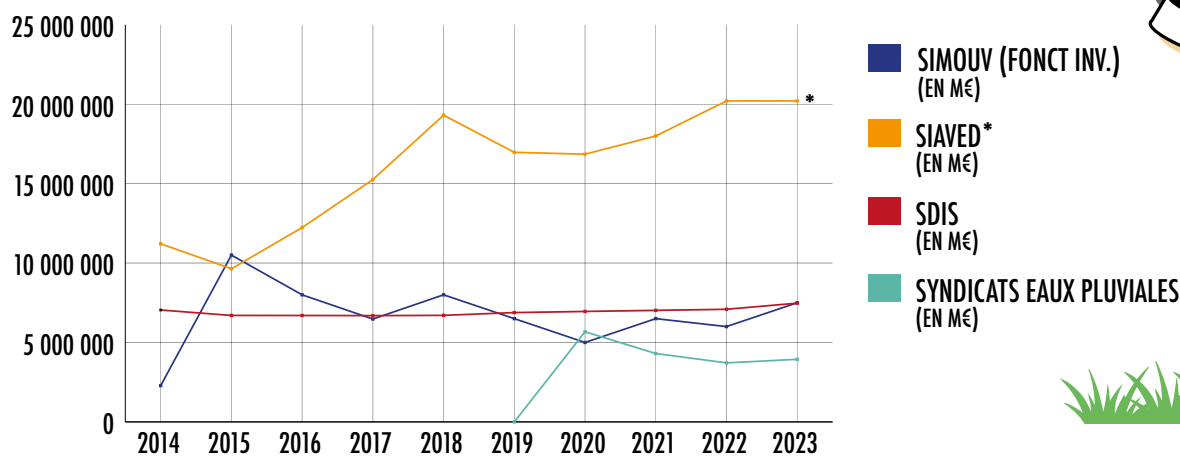


Centre de valorisation énergétique du SIAVED à Douchy-les-Mines



Le contexte législatif et réglementaire a aussi un impact significatif sur nos ressources : en remplaçant les produits fiscaux par des fractions de TVA, les élus perdent peu à peu le pouvoir de voter les taux des impôts directs. Et ce, en dépit d'une recherche systématique et dynamique de financements extérieurs, qui nous a permis d'obtenir 17 M€ de subventions, et d'une maîtrise des risques juridiques et financiers.

ÉVOLUTION DES CONTRIBUTIONS 2014-2023



CONTRIBUTIONS AUX PRINCIPAUX SYNDICATS ET ORGANISMES EXTÉRIEURS

UN TAUX DE PROGRESSION ANNUEL MOYEN QUI S'ÉTABLIT À **7.4%** ENTRE 2014 ET 2023

SYNDICATS	2014	2015	2016	2017	2018	2019	2020	2021	2022	2023	Évolution annuelle moyenne 2014/2023
SIMOUV (fonct + inv.)	2 281 411	10 500 000	8 000 000	6 475 000	8 000 000	6 500 000	6 000 000	6 500 000	6 000 000	7 500 000	14,1%
SIAVED*	11 211 783	9 641 023	12 234 035	15 252 749	19 308 155	16 969 048	16 853 523	18 000 001	20 202 921	20 204 193	6,8%
SDIS	7 043 035	6 701 638	6 699 354	6 689 906	6 707 069	6 881 264	6 953 561	7 021 775	7 090 066	7 474 912	0,7%
TOTAL CONTRIBUTIONS	20 536 228	26 842 661	26 933 389	28 417 655	34 015 224	30 350 312	29 807 084	31 521 775	33 292 986	35 179 105	6,2%
SYNDICATS EAUX PLUVIALES							5 674 051	4 304 872	3 714 672	3 940 358	
TOTAL CONTRIBUTIONS	20 536 228	26 842 661	26 933 389	28 417 655	34 015 224	30 350 312	35 481 134	35 826 648	37 007 658	39 119 463	7,4%

*Jusqu'en 2017, il s'agit uniquement du coût de la contribution au SIAVED pour la compétence « incinération » et non du coût global du service (Collecte et traitement des déchets). Le coût de la collecte était jusqu'alors pris en charge directement par le budget de l'EPCI.

GRÂCE À SA CAPACITÉ À INNOVER ET À SES PARTENAIRES DE CONFIANCE **LA PORTE DU HAINAUT** EST UN TERRITOIRE INSTITUTIONNEL **MAJEUR DE LA RÉGION**

La Porte du Hainaut a répondu avec succès à **36 Appels à Projets** de l'État, du Département, de la Région et du Plan de Relance. Totalisant ainsi un montant global de subventions de **17 322 690 €**

Objectifs : apporter notre expertise dans les champs de l'action publique locale pour défendre les intérêts du territoire et de ses habitants, améliorer les politiques publiques départementales, régionales et nationales.



Bruille-Saint-Amand

La Porte du Hainaut
a obtenu les labels suivants :



La Porte du Hainaut a contribué à l'élaboration du SRADDET, du SRDEII, des conditions de mise en œuvre de l'ERBM et du NPNRU, du document de mise en œuvre du FEDER, du Zonage de la géographie prioritaire de la Politique de la Ville. Elle a enfin noué des partenariats stratégiques majeurs avec le CEREMA, ADOPTA, le CD2E, l'OR2S, l'Institut fédératif de recherche du Bassin minier.

Le **Projet** de Territoire

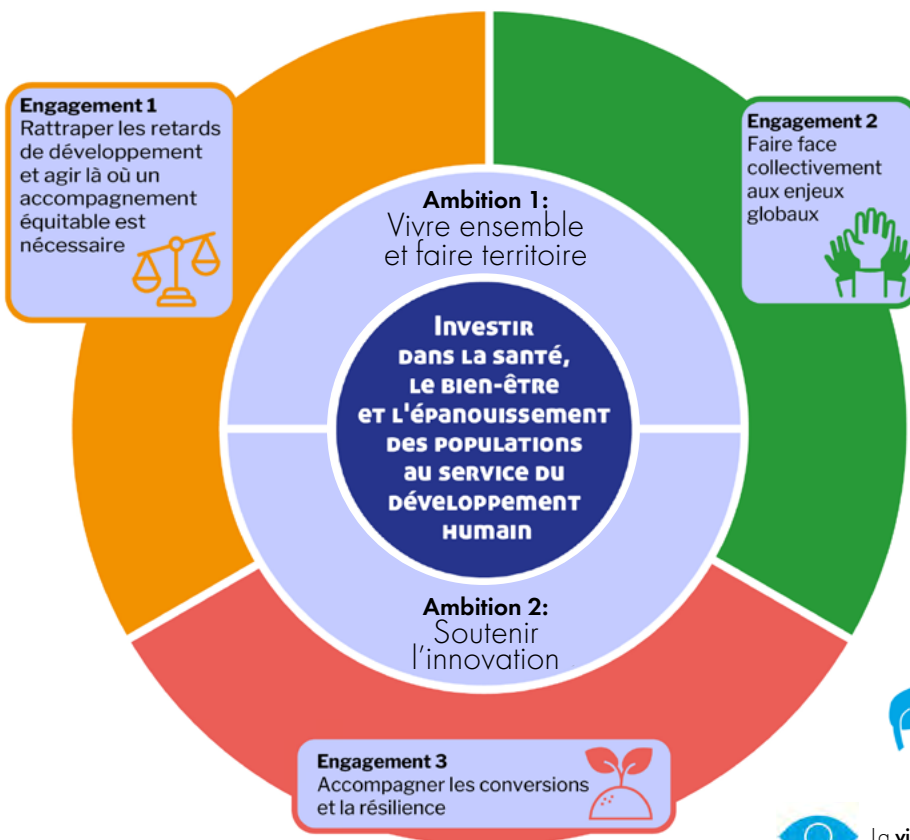
de La Porte du Hainaut

2024 - 2044

1 finalité, 2 ambitions, 3 engagements et 6 valeurs qui nous guident

LES HABITANTS AU CŒUR DE L'INTÉRÊT GÉNÉRAL ! EN FAVORISANT LE BIEN-ÊTRE ET L'ÉPANOUISSEMENT SUR LE TERRITOIRE.

Pour répondre aux enjeux de mutations sociales et sociétales, aux transitions incontournables (climatique, écologique, énergétique, numérique...), ainsi qu'aux [désormais prévisibles] crises sanitaires et économiques, La Porte du Hainaut a élaboré son **Projet de Territoire** en se projetant sur les vingt prochaines années.



Des valeurs portées et partagées par tout un territoire



La **solidarité** et la promotion de la citoyenneté.



L'**égalité** « femme-homme ».



L'**équité** dans le développement des bassins de vie.



La création et la répartition des richesses au service de la **réduction des inégalités** et de l'attractivité du territoire.



Le bien-être et le **bien vivre** dans un environnement agréable où la nature est préservée.



La **vision communautaire** partagée.



Accédez au bilan des actions réalisées
par l'ensemble des services,
en flashant ce QR Code :



www.agglo-porteduhainaut.fr



La Porte du Hainaut
Communauté d'Agglomération

Site minier Arenberg - La Porte du Hainaut
Rue Michel-Rondet
59135 WALLERS-ARENBERG
03 27 09 00 93